

2021 年度

大阪市立大学 文学部

国際バカロレア選抜・帰国生徒選抜学生募集要項

### 趣旨

文学部では、国際性を備えた教育・文化・生活などの経験を基に培われた人間性を、さらに高度な知識と多面的な議論を通して引き伸ばすことを目的として、国際バカロレア選抜・帰国生徒選抜を実施します。

### 入学者受入れの方針（アドミッション・ポリシー）

#### <求める学生像>

- ・人間の思考と社会・文化の生成発展について考えてみたい人
- ・人間行動の原理と社会のしくみについて考えてみたい人
- ・さまざまな言語や文学・芸術について考えてみたい人
- ・さまざまな文化的営みを社会のなかで活かす方法を考えてみたい人
- ・論理的思考を鍛え新しいものの見方を求めようとする人

#### <入学者選抜の基本方針>

##### 【国際バカロレア選抜】

成績証明書等の出願書類、小論文及び口述試験で、学ぶ意欲と文学部での学修に十分に対応できる、基礎学力と知識に基づいた思考力・判断力・表現力などの準備性を確認し、総合的に評価します。

##### 【帰国生徒選抜】

成績証明書等の出願書類、小論文・外国語試験及び口述試験で、学ぶ意欲と文学部での学修に十分に対応できる、基礎学力と知識に基づいた思考力・判断力・表現力などの準備性を確認し、総合的に評価します。

※ディプロマ・ポリシー、カリキュラム・ポリシーについては、以下をご参照ください。

<https://www.osaka-cu.ac.jp/ja/academics/faculty/literature#policy>



## 1 募集人員

国際バカロレア選抜	若干名
帰国生徒選抜	若干名

注1 本学部には、哲学歴史学科（3コース）・人間行動学科（4コース）・言語文化学科（4コース）・文化構想学科（3コース）の4学科（14コース）があります。

文学部の学科・コースの決定は第1年次の1月までに行います。決定に際して、志望者多数の学科・コースでは、学科定員と標準所属者数を基準として、選抜を実施します。そのため志望する学科・コースに進めない場合があります。また、社会調査士、認定心理士、公認心理師の資格については、指定するコースに所属しなければ取得することができません。

- 2 個別学力検査等の成績により、合格者を出さない場合があります。
- 3 若干名は一般選抜（前期日程）の定員に含みます。

## 2 出願資格

### 〈国際バカロレア選抜〉

次の(1)及び(2)に該当する者

(1) スイス民法典に基づく財団法人である国際バカロレア事務局から国際バカロレア資格証書(International Baccalaureate Diploma)を2019年4月から2021年3月までに授与された者もしくは授与される見込みの者

※見込みで合格した場合でも2021年3月31日までに国際バカロレア資格を取得できない場合は、入学取消しとなります。

(2) 言語Aを日本語により履修した者

日本語A以外の場合は、出願資格の確認を行いますので、10月1日(木)までに学生サポートセンター文学部教務担当(8ページ参照)にお問い合わせください。

### 〈帰国生徒選抜〉

日本国籍を有する者又は日本国の永住許可を得ている者で、次の各号のいずれかに該当するもの

(1) 外国において学校教育における12年の課程を、2019年4月1日から2021年3月までに卒業又は卒業見込みの者。また、最終学年を含め3学年以上継続して外国の学校(日本の高等学校に相当する課程をいう)に在学した者。ただし、外国に設置されたものであっても、日本の学校教育法に準拠した教育を実施している学校に在学した者については、その期間は、外国において学校教育を受けた者とはみなさない。

(2) 外国において上記(1)と同等以上の学力があると認められる大学入学資格を有する者で2021年3月31日までに18歳に達するもの(2003年4月1日以前に生まれた者)

(3) ドイツ連邦共和国の各州において大学入学資格として認められているアビトゥア資格を2019年又は2020年に取得した者

(4) フランス共和国の大学入学資格として認められているバカロレア資格を2019年又は2020年に取得した者

**注：出願資格及び出願資格を証明する書類について疑問がある場合は、2020年10月1日(木)までに学生サポートセンター文学部教務担当(8ページ参照)にお問い合わせください。**

### 3 出願書類等

※本学所定の用紙(願書以外)については本学 Web サイトからダウンロードすることもできます(A4 白紙に片面でプリントアウトしてください)。

[本学 Web サイト <https://www.osaka-cu.ac.jp/ja/admissions/undergrad/gshorui>]

1	<p><b>入学願書</b> (写真2枚貼付)</p>	<p>①本学所定の用紙を用い、黒のボールペン(消せるボールペン等は不可)を使用し、本人が記入してください。 ②※の欄は記入しないでください。 ③受験票と写真票には、縦4cm×横3cmの<b>同じ写真</b>(上半身、無帽で出願日より3か月以内に撮影したもの)をそれぞれ貼ってください。 ④出願手続後の記載の変更は認めません。(注1)</p>
2	<p><b>「国際バカロレア選抜」</b></p> <p>●資格証明書又は資格取得見込証明書等 ●成績証明書</p>	<p><b>既に国際バカロレア資格が授与された者</b>は、「国際バカロレア資格証書(International Baccalaureate Diploma)の写し」及び「IB最終試験6科目の成績証明書(Transcript of Grades)」を提出してください。 <b>国際バカロレア資格取得予定者</b>は、在籍又は出身学校の学校長、進路指導担当者等が作成した「国際バカロレア資格の取得見込証明書(様式任意)」及び「IB最終成績予測スコア証明書(様式任意)」を提出してください。この場合、「国際バカロレア資格証書の写し」及び「IB最終試験6科目の成績証明書」を2021年1月31日までに提出してください。この期限までに「国際バカロレア資格証書の写し」と「IB最終試験6科目の成績証明書」を提出できない場合は、在籍又は出身学校の学校長、進路指導担当者等が作成した「IB最終試験6科目の成績を証明する書類(様式任意)」を2021年1月31日までに提出してください。その上で「国際バカロレア資格証書の写し」と「IB最終試験6科目の成績証明書」を2021年3月31日までに本学へ提出してください。 *国際バカロレア資格取得見込で合格した場合でも上記の下線部の書類を期限までに本学が受領できない場合又は2021年3月31日までに国際バカロレア資格を取得できない場合は、入学取消しとなります。</p>
2	<p><b>「帰国生徒選抜」</b></p> <p>●卒業証明書又は卒業見込証明書等 ●成績証明書 ●国籍を証明する書類</p>	<p>①出願資格(1)の者は、学校教育における12年の課程を卒業(修了)したことを証明する書類又は卒業(修了)見込みであることを証明する書類、あるいはこれに準ずるもの(出身学校長が発行するもの)を提出してください。 ②出願資格(2)の者は、大学入学資格の認定を立証できる証明書の写しを提出してください。 ③アビトゥア資格(ドイツ連邦共和国)出願者は、一般的大学入学資格証明書(Zeugnis der allgemeinen Hochschulreife)の写しを提出してください。 ④バカロレア資格(フランス共和国)出願者は、バカロレア資格証書(Diplôme du Baccalauréat de l'Enseignement du Second Degré)の写しを提出してください。 <b>【成績証明書】</b> 卒業(修了)又は在学の高等学校長が作成した成績証明書を提出してください。なお、出願資格(2)(3)(4)の者は、成績証明書の提出は不要です。(注2) <b>【国籍を証明する書類】</b> 住民票(市区町村長発行のもの。写しは不可)又はパスポート(名前、国籍、顔写真が分かるページ)の写しを提出してください。(注3)</p>
3	<p><b>志望理由書</b></p>	<p>本学所定の用紙を用い、本学文学部をめざす動機や抱負を800字以内(日本語)で記述してください。(パソコン等での作成可)</p>
4	<p><b>受験票等送付用封筒</b></p>	<p>本学所定の封筒に374円分の切手を貼り、受験票等送付先の郵便番号、住所及び氏名を記入したもの。海外在住の者は、日本国内の代理人の住所・氏名を記入し、志願者本人の氏名を括弧書きすること。</p>
5	<p><b>入学検定料</b></p>	<p><b>30,000円</b> 郵便局で、本学所定の払込取扱票にて納付してください。 (6ページ 9注意事項(5)に該当する者以外には、既納の入学検定料は返還しません。)</p>

注1 帰国生徒選抜に出願しようとする者は、受験を希望する外国語を1科目選択し、「入学願書」・「受験票」・「写真票」の受験外国語欄にチェックをしてください。

- 2 和文又は英文以外の証明書には、公的機関（出身大学、大使館等）の証明のある翻訳文をあわせて提出してください。
- 3 住民票は、日本国籍の場合は本籍地の記載が、日本国籍以外の場合は国籍と在留資格の記載が必要です。

#### 4 出願方法

出願しようとする者は、入学検定料を納付し、出願書類を取りそろえ、本学所定の出願封筒を使用し、次の送付先に必ず**書留速達郵便（EMSを含む）**により送付してください。

出 願 期 間	送 付 先
2020年10月19日(月)～10月23日(金) <b>【10月23日消印有効】</b> <b>※10月24日(土)以降に到着したもののうち消印がないものについては、10月23日(金)までに郵便局の窓口に差し出されたことが確認できるもの限り受理します。</b>	〒558-8585 大阪市住吉区杉本3丁目3番138号 大阪市立大学 大学運営部入試課

※ 出願の受付が完了した者には「受験票」及び「受験上の注意」を発送します。

10月30日(金)頃に発送の予定ですので、到着しない場合は、11月5日(木)以降に学生サポートセンター文学部教務担当(8ページ参照)に連絡してください。

#### 5 受験上・修学上の配慮を希望する者の出願

障がい等を有する等の理由により、本学の受験上・修学上の配慮を希望する者は、2020年10月1日(木)までに学生サポートセンター文学部教務担当に申し出て相談してください。

なお、10月2日(金)以降においても可能な限り対応いたしますが、できる限り10月1日(木)までに申し出てください。

#### 6 選抜方法

個別学力検査等の成績及び出願書類の内容を総合して行います。

なお、個別学力検査会場等、詳細は受験票送付時に通知します。

#### 〔個別学力検査等〕

##### 国際バカロレア選抜

日程	時間	教科・科目	配 点	
2020年 11月21日(土)	9:00 ～11:30	小論文	小論文	200点
			口述	100点
	13:30～	口述	計	300点

##### 帰国生徒選抜

日程	時間	教科・科目	配 点	
2020年 11月21日(土)	9:00 ～11:30	小論文・外国語	小論文	150点
			外国語	150点
	13:30～	口述	計	400点

注：外国語は、英語、ドイツ語、フランス語、中国語、韓国・朝鮮語から1か国語を選択してください。なお、出願後の変更は認められません。

## 7 合格者発表等

### (1) 合格者発表

日時 2020年12月11日(金) 10:00～  
場所 学生サポートセンター メインホール

#### Web サイトでの合格者発表

本学 Web サイト

([https:// www.osaka-cu.ac.jp/ja/admissions/announcement](https://www.osaka-cu.ac.jp/ja/admissions/announcement)) に、合格者受験番号の一覧を掲載します。掲載期間：2020年12月11日(金)10:00～12月17日(木)17:00

「合格者受験番号一覧表」の送付を希望する者は、個別学力検査当日に送付用封筒（郵便番号・住所・氏名を記入し、374円分の切手を貼った定形封筒）を提出してください。

なお、いずれの発表方法についても電話等による可否の照会には一切応じません。

### (2) 合格通知書

合格者発表日に、「合格通知書」及び「入学手続等について」をお渡しします。その際には「受験票」の提示が必要です。また、合格者本人が書類の受け取りができない場合は、事前に学生サポートセンター文学部教務担当へ連絡してください。

### (3) 入学手続

日時 2020年12月25日(金) 10:00～12:00  
なお、入学手続完了者には「入学許可通知書」を交付します。

## 8 学 費

現行の金額は次のとおりですが、2021年度入学者の金額については変更されることがあります。

入 学 料	納付 区分	「大阪市民及びその子」 注	222,000円
		「その他の者」	382,000円
授 業 料	年間 535,800円		

なお、在学中に授業料の改定が行われた場合には、改定後の金額が適用されます。

注1 「大阪市民及びその子」とは、入学者本人もしくは入学者本人と同一戸籍にある父又は母が、入学日の1年以上前（2020年4月1日以前）から引き続き大阪市内に住所を有する者をいい、「入学料納付区分認定」の手続を行う必要があります。日本国籍を有しない者も同一の要件です。

2 「大阪市民及びその子」に該当する者は、本学所定の「入学料納付区分認定願」及び「住民票などの公的書類（入学手続日の属する月の1日以降に交付を受けたもの）」を提出して、入学料納付区分認定を受ける必要があります。詳細は合格者にお渡しする「入学料・授業料」を必ず参照してください。なお、入学料納付区分認定を受ける者は、認定を受けてから入学料を納付してください。 ※既納の納付金は、還付いたしません(修学支援制度等を除く)。

経済支援制度（高等教育の修学支援制度等）については、本学 Web サイトをご覧ください。  
【<https://www.osaka-cu.ac.jp/>（ホーム » 教育・学生生活 » 経済支援制度）】

## 語学教育充実費

入学後、全学共通教育科目の英語授業を履修する学生は、英語共通テスト等の語学教育充実費の費用が別途必要となります。現行の金額は次のとおりですが、2021年度入学者の金額等については変更されることがあります。

金額
15,000円

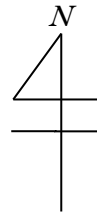
※金額はテストの実施回数を考慮しています。

※入学時の1回のみ発生する費用です。

## 9 注意事項

- (1) 出願受理後の出願取消しは一切認めません。
- (2) 選抜の結果に関する照会には応じません。
- (3) 出願手続後の出願書類の変更を認めません。
- (4) 国公立大学・学部（独自日程で入学試験を行う公立大学・学部を除く。以下同じ。）の「学校推薦型選抜」及び「総合型選抜」等に合格し、本入学者選抜の入学手続期限より前に入学手続を行った者は、本入学試験に合格しても入学者となりません。また、「総合型選抜」に合格し入学手続を行った者は、本学及び他の国公立大学・学部の一般選抜（前期日程・中期日程・後期日程）を受験しても合格判定の対象とはなりません。
- (5) 既納の入学検定料は次の事由以外では返還しません。
  - ・入学検定料を払い込んだが、出願しなかった場合
  - ・出願書類の不備等により受理されなかった場合
  - ・重複して入学検定料を払い込みした場合

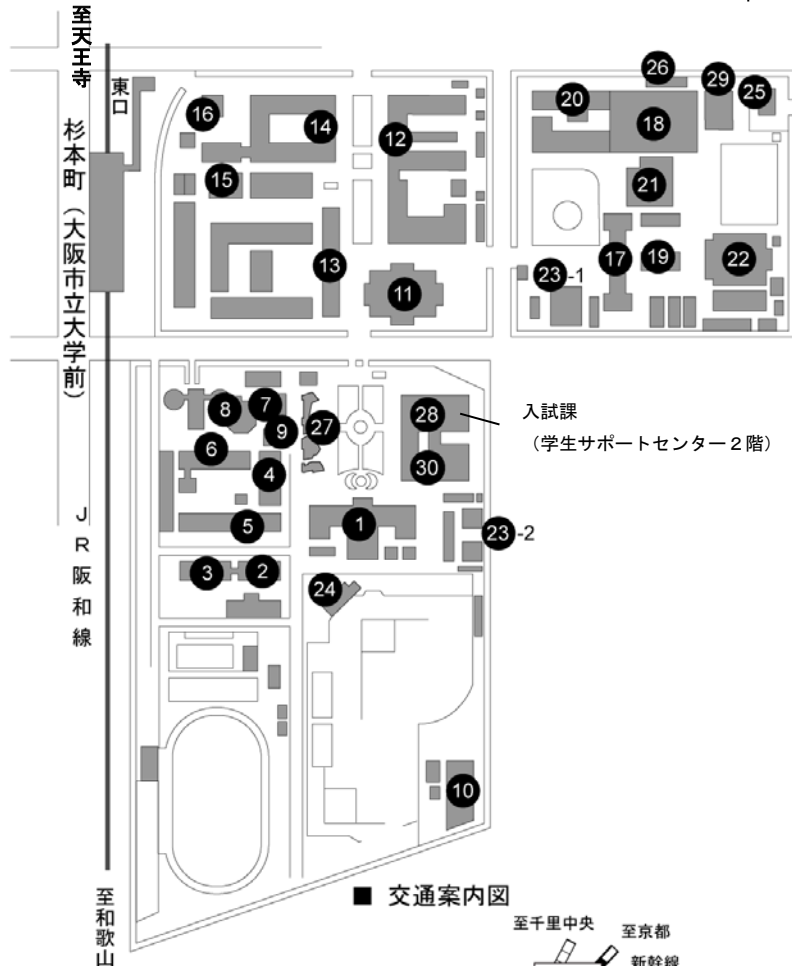
注：返還の方法等は、出願期間最終日より1か月以内に大学運営部入試課までお問い合わせください。
- (6) 入学願書に虚偽の記載をした場合、又は入学試験において不正行為をしたことが判明した場合は、入学決定後であっても許可を取り消すことがあります。
- (7) 本学では、出願・受験の過程において収集された個人情報について、入学試験・入学案内・入学手続関係・選抜方法研究・統計資料作成・本学での学生生活関連業務に関して必要とされる範囲で利用します。前述の業務以外で利用する場合は、必ず本人に了解を得た上で利用します。業務に必要な範囲で集められた個人情報を、第三者に提供することはありません。
- (8) 大学入学共通テストの受験の有無に関わらず、「令和3年度大学入学者選抜大学入学共通テスト成績提供要領」に基づき、コンピュータネットワークを利用して、入学試験に関する個人情報の送受信を行います。また、国公立大学の分離分割方式による合格及び追加合格決定業務を円滑に行うため、合否及び入学手続等に関する個人情報が、独立行政法人大学入試センター及び併願先の国公立大学に送達されます。



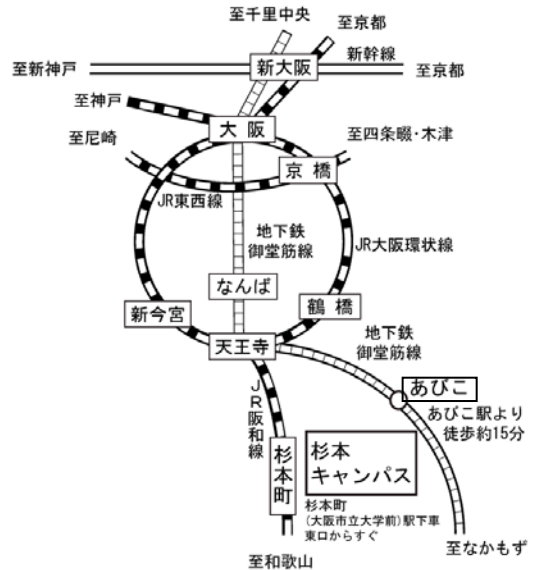
■ 杉本キャンパス

〒558-8585 大阪市住吉区杉本3-3-138  
JR「杉本町(大阪市立大学前)」駅下車、東口からすぐ  
地下鉄御堂筋線「あびこ」駅下車、4号出口より南西へ徒歩約15分

- ① 1号館
- ② 商学部棟
- ③ 経済学部棟
- ④ 法学部棟
- ⑤ 文学部棟
- ⑥ 経済研究所棟
- ⑦ 都市研究プラザ
- ⑧ 田中記念館
- ⑨ 保健管理センター
- ⑩ 河海工学実験場
- ⑪ 学術情報総合センター
- ⑫ 理学部棟
- ⑬ 工学部棟
- ⑭ 生活科学部棟
- ⑮ 工作技術センター
- ⑯ 生活科学部棟別館
- ⑰ 2号館
- ⑱ 全学共通教育棟
- ⑲ 4号館
- ⑳ 基礎教育実験棟
- ㉑ 第1体育館
- ㉒ 第2体育館
- ㉓ 第1学生ホール
- ㉔ 第2学生ホール
- ㉕ 硬式野球場スタンド
- ㉖ ゲストハウス
- ㉗ インキュベータ
- ㉘ 高原記念館
- ㉙ 学生サポートセンター
- ㉚ 共通研究棟
- ㉛ 本部棟



■ 交通案内図



**【問い合わせ先】**

出願等に関して不明な点がある時は、当該部署に問い合わせてください。

受付日時(祝日及び休業日を除く月～金曜日 9:00～17:00<ただし、12:00～12:45を除く>)

〒558-8585 大阪市住吉区杉本3丁目3番138号

大阪市立大学学生サポートセンター文学部教務担当 TEL:06-6605-2353 FAX:06-6605-3649

学生課(授業料担当) TEL:06-6605-2054

学生課(経済支援制度) TEL:06-6605-2102

教育推進課共通教育担当(語学教育充実費) TEL:06-6605-2935



**大学運営部 入試課**

〒558-8585 大阪市住吉区杉本3丁目3番138号

TEL 06-6605-2141 FAX 06-6605-2133

2020年6月発行